



Модели поведения родителей и детей в ситуациях, связанных с угрозой жизни и здоровью

Городской экспертно-консультативный совет родительской общественности при Департаменте образования города Москвы

Комиссия по профилактике негативных проявлений среди обучающихся

Терроризм – война против мирных граждан

На всех
континентах



В России



Государство предпринимает жесткие меры к обеспечению безопасности граждан

В Москве на обеспечение безопасности совместно с федеральными службами работают структуры:

Правоохранительные органы Российской Федерации



Угроза терактов особенно велика накануне проведения

- предвыборной кампании
- общегосударственных и региональных выборов
- крупных международных саммитов
- крупных спортивных соревнований, гала-концертов, массовых шествий и праздненств

Любое массовое мероприятие является источником повышенной опасности. Бдительность должна быть постоянна и активна. Важно также понимать меры безопасности в городе



Что можем сделать мы, родители, граждане страны и жители столицы?

- без паники
осознанно

опираясь на знания и опыт
граждан других стран,
соблюдая правила и обучая им
детей
противодействуем угрозе.

**Включенность всего общества –
залог успешной борьбы!**



Подготовиться невозможно, но стать бдительным можно всегда



БУДЬТЕ БДИТЕЛЬНЫ!

ТЕРРОРИЗМ ЕЩЕ НЕ ПОБЕЖДЕН

ВЗРЫВНОЕ УСТРОЙСТВО МОЖЕТ ОКАЗАТЬСЯ РЯДОМ!

ГДЕ МОЖЕТ НАХОДИТЬСЯ ВЗРЫВНОЕ УСТРОЙСТВО?

Учебные заведения,
торговые и развлекательные
центры и другие места
массового пребывания людей

**ОБРАТИТЕ ВНИМАНИЕ НА БЕСКОЗНЫЕ
ПРЕДМЕТЫ (СУМКИ, ПАКЕТЫ,
ЧЕМОДАНЫ, КОРОБКИ И Т.Д.).**
Некоторые взрывоопасные
предметы издают резкий запах
газа, бензина или иного горючего.
Взрывоопасные предметы могут
издавать звуки, напоминающие
работу часового механизма

Если вы увидели подозрительный
предмет, похожий на взрывное
устройство, или замаскированный
под что-либо –
**НЕ ОСТАВЛЯЙТЕ
ЕГО БЕЗ ВНИМАНИЯ!**
ОТ ВАШИХ ДЕЙСТВИЙ ЗАВИСИТ ЖИЗНЬ
И ЗДОРОВЬЕ МНОГИХ ЛЮДЕЙ



МОМЕНТАЛЬНО ОТРЕАГИРУЙТЕ!

- Ни в коем случае не прикасайтесь к нему
- Отойдите на безопасное расстояние (не менее 250 – 300 метров)
- Дайте знать об опасности всем окружающим
- Немедленно сообщите о своей находке, о времени, месте, адресе обнаружения по телефонам специальных служб Ивановской области

ПОМНИТЕ!

- Руками находку не трогать!
- Не прикасайтесь к ней вообще!
- Не пользоваться вблизи мобильными телефонами
- Не оказывать на подозрительный предмет никакого воздействия: механического, звукового, теплового
- Не перерезать провода, веревки и иные соединения, так или иначе связанные с подозрительным предметом или просто находящиеся вблизи

ДЕЙСТВУЙТЕ БЫСТРО, БЕЗ ПАНИКИ И БЕЗ САМОДЕЯТЕЛЬНОСТИ!

Ликвидировать взрывное устройство будут профессионалы!
Вы должны лишь
выполнить свой гражданский долг: немедленно сообщить об опасной находке



внимание на подозрительных людей,
предметы

Будьте бдительны!



**Сообщайте о подозрительном сотрудниках
правоохранительных органов,
службе безопасности объекта**

Будьте бдительны!



**Никогда не принимайте от незнакомцев
пакеты и сумки**

Будьте бдительны

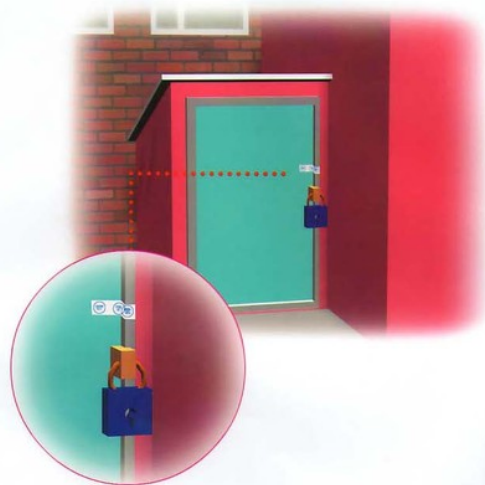
ПРЕДУПРЕДИТЕЛЬНО-ЗАЩИТНЫЕ МЕРЫ

Необходимо:

- Укрепить и опечатать входы в подвалы и на чердаки, установить решётки, металлические двери, замки, регулярно проверять их сохранность
- Установить домофоны
- Организовать дежурство граждан (жильцов) по месту жительства
- Создать добровольные дружины из жильцов для обхода жилого массива и проверки сохранности печатей и замков
- Обращать внимание на появление незнакомых автомобилей и посторонних лиц
- Интересоваться разгрузкой мешков, ящиков, коробок, переносимых в подвал или на нижние этажи
- Не открывать двери неизвестным людям
- Освободить лестничные клетки, коридоры, служебные помещения от загромождающих их предметов



Будьте внимательны к тому, что происходит вокруг дома (учреждения, предприятия).
Бдительность должна быть постоянной и активной



Желательно:

- Иметь в доме (квартире) хорошую сторожевую собаку
- Оборудовать окна решётками (особенно на нижних этажах). Не оставлять их открытыми. Завешивать плотной тканью (жалюзи)
- Установить металлическую дверь с глазком или врезать глазок в имеющуюся

**укрепить, закрыть и опечатать входы в подвалы
на чердаки,
установить домофоны на подъезды**

Будьте бдительны



**организовать дежурство и надзор жильцов
вашего дома, которые будут регулярно
обходить здание**

Будьте бдительны



**следить за появлением незнакомых лиц в доме,
подъезде и автомобилях,
новых жильцов снимающих жилье,
приезжих**

Будьте бдительны



Организовать вывоз старых брошенных машин

Сообщение в МВД



**Если признаки странного поведения людей
не находят естественного объяснения,
немедленно сообщите об этом
в силовые структуры**

Мы в мегаполисе

Обратите внимание на

- подозрительных лиц, нарочито неприметных
- небольшие группы людей, собравшихся с определенной целью, иногда агрессивно настроенных
- лица, одетые тепло не по сезону
- людей с большими сумками, баулами и чемоданами, особенно
- удалиться на максимальное расстояние от тех, кто ведет себя неадекватно, нервозно, испуганно, оглядываясь, проверяя что-то в одежде или в багаже

Что такое терроризм?

Терроризм - это одно из самых страшных преступлений. Бандиты совершают его, чтобы добиться своих злых целей. Для этого они нагнетают страх в обществе и совершают насилие над людьми. Все террористы - преступники, и после того, как они попадают в руки стражам правопорядка, их судят и сажают в тюрьмы.

Скорее всего, вам не придется столкнуться с этим страшным злом терроризмом, но, к сожалению, угроза терактов существует, и лучше всего быть к ней готовыми. Мы расскажем вам о том, что делать, если теракт все же произошел.

Семейный план

Вашей семье следует разработать план эвакуации и встречи в случае теракта, чрезвычайной ситуации или стихийного бедствия. Надо, чтобы каждый член семьи знал, что ему делать и где



встречаться с остальными родственниками. Этот план надо запомнить, чтобы не потеряться, если вдруг что-то произойдет, когда вы будете далеко от дома, например, вы находитесь в школе или играете у товарища, ваши родители на работе, а сестренка или брат в детском саду.

Составлять план необходимо всей семьей. Для

этого нужно сесть и обсудить, какие происшествия могут случиться, что нужно сделать, чтобы быть к ним готовым, что делать, если начнется эвакуация из вашего здания или из вашего района. Необходимо договориться всей семьей о том, где встречаться после эвакуации. Надо знать, куда звонить для того, чтобы проверить, где находятся ваши родственники. Например, стоит запомнить телефон тети или бабушки, которые живут в другом конце города. Тогда, если что-то случится, вам следует позвонить им и сказать, где вы находитесь, чтобы родственники могли легко вас найти.

Также полезно поговорить с соседями о том, как действовать в случае бедствия или теракта. Узнайте, нет ли среди них врачей, спасателей, милиционеров - это всегда может пригодиться.



Мы - рядом!
Мы - вместе!

**ПО ВОПРОСАМ
СОТРУДНИЧЕСТВА
ОБРАЩАТЬСЯ**



Мясникова Людмила Александровна

Председатель ЭКС РО при ДОГМ

mjasnikowana@yandex.ru

8 (916) 693 -95 - 30

Галузина Ольга Алексеевна

8 (926) 595 - 42 - 32

nebudzavisim@mail.ru